

Detailed instructions and videos at:
Instructions détaillées et vidéos à:
Instrucciones detalladas y vídeos en:
www.beadalon.com/products/228S-662.asp

Always use safety glasses when working with wire and wire tools. Intended for adult use only.

Portez des lunettes protectrices en tout temps lorsque vous travaillez avec des fils et des outils pour fil. Ne doit être utilisé que par des adultes.

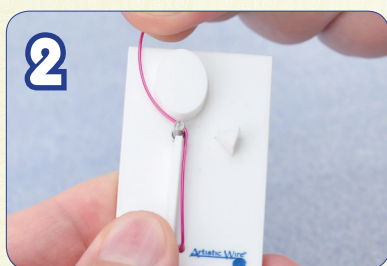
Utilice gafas protectoras en todo momento al trabajar con alambres y herramientas de alambre. Uso destinado sólo para adultos.



1 Insert a piece of wire (20-24Ga) 5" (12.7 cm) in length through the hole in the Findings form and bend the end (this helps to hold the wire firmly as you bend the wire around the pegs).

Insérez un bout du fil (calibre : 20 à 24) de 5 po (12,7 cm) de longueur dans le trou du modèle et pliez l'extrémité (ce qui permet de soutenir fermement le fil pendant que vous le pliez autour des chevilles).

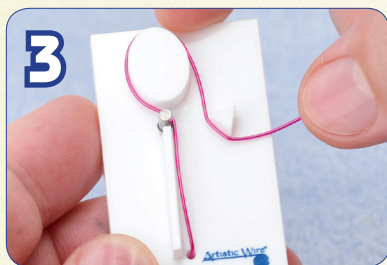
Inserte un trozo de alambre (calibre: 20-24) de 5 pul (12.7 cm) de largo a través del orificio en el modelo de piezas y doble la punta (esto ayuda a sostener el alambre firmemente mientras lo dobla alrededor de las clavijas).



2 Line up the wire with the acrylic guide, then go in between the peg and the oval form at the top of the Findings Form, pulling firmly on the wire as you bend it around the form.

Alignez le fil sur le guide acrylique, puis faites-le passer entre la cheville et la forme ovale, dans la partie supérieure du modèle de pièces, en tirant fermement sur le fil pendant que vous le pliez autour de la forme.

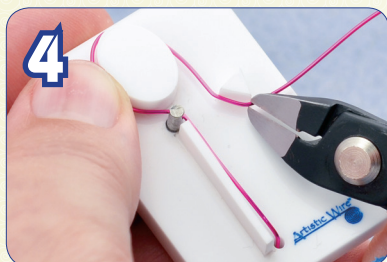
Alinee el alambre con la guía acrílica, luego páselo entre la clavija y la forma ovalada en la parte superior del modelo de piezas tirando firmemente sobre el alambre mientras lo dobla alrededor de la forma.



3 Wrap the wire over and down the acrylic form (clockwise) then down the side of the Triangle acrylic form then out to the right.

Entourez la forme acrylique avec le fil (dans le sens horaire), puis dirigez-le vers la forme triangulaire acrylique et faites-le passer sous celle-ci, vers la droite.

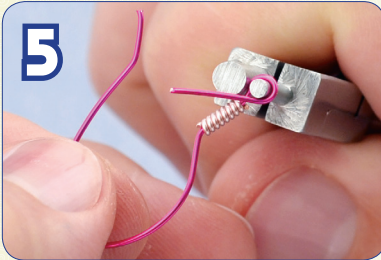
Envuelva el alambre por encima y por debajo de la forma acrílica (en el sentido horario), después hacia abajo, al lado del modelo acrílico en triángulo, luego hacia la derecha.



4 Cut the end of the wire as shown (it's advised to use a Wire Rounder on the end of the earwire to smooth out the sharp edges left by the Flush Cutter).

Coupez l'extrémité du fil, tel qu'il est illustré (il est conseillé d'utiliser un arrondisseur d'extrémités de fils à la pointe de la tige de boucles d'oreilles pour lisser les rebords coupants laissés par la pince).

Corte la punta del alambre, tal como se muestra (se recomienda utilizar un redondeador de puntas de alambres en el extremo del gancho para arete para suavizar las puntas cortantes que dejó el alicata).



5 Use the long leg of the earwire to customize your earwires, then make a loop for dangling designs.

Utilisez la longue patte de la tige afin de personnaliser votre crochet pour boucles d'oreilles, puis faites une boucle pour les motifs pendentifs.

Utilice el brazo largo del gancho para personalizarlo, luego haga un aro para los diseños colgantes.



6 Far left a spiral was and ring was added. Near left a pearl was added with a ring.

On a ajouté un anneau spiral à l'extrémité gauche. A gauche, on a ajouté un anneau à la perle.

Se agregó un anillo espiral en el extremo izquierdo. En la izquierda, se agregó un anillo con perla.